

## SISP - charakteristika výběrového souboru

Výběr osob ve „Studii individuální spotřeby potravin“ reprezentuje populaci České republiky dle Výsledků sčítání lidu, domů a bytů, 2001. Šetření se zúčastnilo 2590 osob, z toho 1235 mužů (47,7%) a 1365 žen (52,3%).

Studie zahrnuje osoby starší 4 let, průměrný věk respondentů byl 36 let. Soubor byl rozdělen do šesti věkových kategorií. V první věkové kategorii od 4 do 6 let – je celkem 182 (7%) osob, z toho 91 (3,5%) mužů a 91 (3,5%) žen; v druhé od 7 do 10 let - 311 (12,0%), z toho 158 (6,1%) mužů a 153 (5,9%) žen; v třetí od 11 do 14 let – 109 (4,2%), z toho 54 (2,1%) mužů a 55 (2,1%) žen; ve čtvrté od 15 do 17 let – 110 (4,2%), z toho 55 (2,1%) mužů a 55 (2,1%) žen; v páté od 18 do 59 let – 1457 (56,3%), z toho 711 (27,5%) mužů a 746 (28,8%) žen; v šesté od 60 let – 421 (16,3%), z toho 166 (6,4%) mužů a 255 (9,8%) žen.

Co se týká vzdělání mělo 546 (21,1%) osob, z toho 240 (9,3%) mužů a 306 (11,8%) žen vzdělání základní, 1302 (50,3%), z toho 607 (23,4%) mužů a 695 (26,8%) žen vzdělání středoškolské, 135 (5,2%), z toho 78 (3,0%) mužů a 57 (2,2%) žen vysokoškolské. Zbývajících 607 (23,4%) osob, z toho 310 (12,0%) chlapců a 297 (11,5%) dívek připadá na děti.

Převažujícím ekonomickým charakterem domácnosti je domácnost zaměstnanců, ze které pochází 1813 (70,0%) osob, dále 226 (8,7%) z domácnosti OSVČ, 515 (19,9%) z domácnosti důchodců a 19 (0,7%) z domácnosti zemědělců, v 17 (0,7%) případech nebyla domácnost uvedena.

Procentuelní zastoupení osob v jednotlivých krajích přibližně odpovídá skutečným hodnotám uváděným Českým statistickým úřadem. Pro kraj Praha 9,2%, Středočeský 12,9%, Jihočeský 4,7%, Plzeňský 5,3%, Karlovarský 1,7%, Ústecký 7,8%, Liberecký 3,2%, Královéhradecký 5,8%, Pardubický 6,1%, Vysočina 6,9%, Jihomoravský 12,4%, Olomoucký 10,4%, Moravskoslezský 8,5% a Zlínský 5,1%.

Index tělesné hmotnosti (BMI) byl hodnocen výpočtem podle uvedených údajů o výšce a tělesné hmotnosti u respondentů ve věku od 15 let pro jednotlivé dny, kdy bylo prováděno dotazování. Na úrovni jednotlivé osoby je určování BMI občas zavádějící, jelikož u žádného vztahu výška-hmotnost není určeno do jaké míry je ovlivněn faktory, jakými jsou kostra a svalová hmota, což se projevuje především při hodnocení mužů, pro něž je charakteristická vyšší hodnota BMI ve všech věkových kategoriích. Vyšší BMI stejně jako nižší BMI než je optimální přináší s sebou četná zdravotní rizika. U vyššího BMI především riziko vzniku kardiovaskulárních onemocnění, diabetu, onemocnění pohybového aparátu a rakoviny.

V souboru byla pozorována přímá úměra mezi věkem a BMI, se vzrůstajícím věkem stoupá hodnota BMI. Od 15 do 17 let dosahuje optimální hmotnosti 79,1% osob, ve věku od 18 do 59 let 50,6%, ve věku od 60 let a více pouze 25,9%. Je to způsobeno především vyšším energetickým příjmem a nižším energetickým výdejem, což je patrné z výsledků sportovní aktivity.

Průměrná hodnota BMI u osob od 15 do 17 let (čtvrtá věková kategorie) byla  $20,7 \text{ kg}\cdot\text{m}^{-2}$ , přičemž muži,  $21,1 \text{ kg}\cdot\text{m}^{-2}$  první den a  $21,3 \text{ kg}\cdot\text{m}^{-2}$  druhý den rozhovoru, měli BMI vyšší než ženy,  $20,2$  a  $20,1 \text{ kg}\cdot\text{m}^{-2}$ . Ve čtvrté kategorii dosahuje 79,1% respondentů optimální hmotnosti – BMI  $18,5\text{-}24,9 \text{ kg}\cdot\text{m}^{-2}$ ; 18,2% podváhy – BMI  $\leq 18,49 \text{ kg}\cdot\text{m}^{-2}$ ; 1,8% nadváhy – BMI  $25,0\text{-}29,0 \text{ kg}\cdot\text{m}^{-2}$  a 0,9 % obezity I. a II. stupně – BMI  $30,0\text{-}39,9$ .

Průměrná hodnota BMI u osob od 18 do 59 let (pátá věková kategorie) byla  $25,2 \text{ kg}\cdot\text{m}^{-2}$ . Muži měli první i druhý den průměrnou hodnotu BMI  $25,9 \text{ kg}\cdot\text{m}^{-2}$ , což je kategorie nadváhy, oproti ženám, jejichž BMI byl v optimálním rozmezí -  $24,5 \text{ kg}\cdot\text{m}^{-2}$ . V páté věkové kategorii dosahuje optimální hmotnosti 50,6% osob, nadváhy 35,0%, obezity I. a II. stupně 11,8%, podváhy 2,3 % a obezity III. stupně BMI  $\geq 40,0$ , 0,3%.

Průměrná hodnota BMI u osob starších 60 let (šestá věková kategorie) byla  $27,6 \text{ kg}\cdot\text{m}^{-2}$ . Muži měli průměrný BMI  $27,2 \text{ kg}\cdot\text{m}^{-2}$ , ženy  $27,9 \text{ kg}\cdot\text{m}^{-2}$ , jež spadají do kategorie nadváhy.

V šesté věkové kategorii dosahuje optimální hmotnosti pouze 25,9% respondentů, 51,1 % nadváhy, 21,6 % obezity I. a II. stupně, 1,0% obezity III. stupně a 0,5% podváhy.

Z výsledků studie vyplývá, že do 14 let věku se zvyšuje sportovní aktivita, od 15 let věku sportovní aktivita klesá. Respondenti čtvrté věkové kategorie se věnovali sportu ve 42,7% případech, v páté věkové kategorii v 15,6%, a šesté věkové kategorii v 5,4%.

Převládajícím typem pracovní činnosti je práce lehká, ve čtvrté věkové kategorii vykonává lehkou práci 100,0% osob, v páté věkové kategorii 47,8%, v šesté věkové kategorii 91,0% osob; středně těžkou a těžkou práci vykonávali především respondenti ve věku od 18 do 59 let – 39,8% a 12,4%. Osoby nad 60 let vykonávaly středně těžkou práci v 6,7% a těžkou práci v 2,4% případech.

Podrobnější údaje charakterizující respondenty Studie individuální spotřeby potravin jsou uvedeny dále.

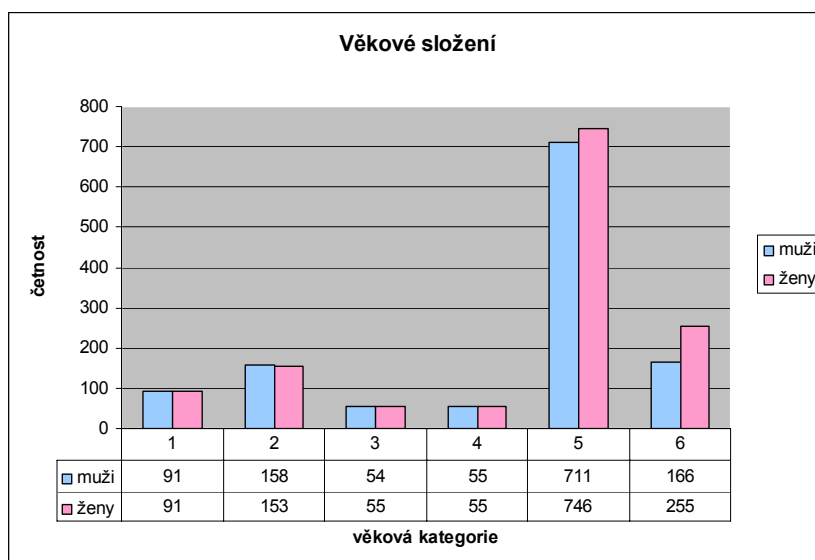
## SISP - Charakteristika výběrového souboru v tabulkách a grafech

### Pohlaví

- Údaj byl uveden u 2590 osob,
- muži 1235 (47,7%),
- ženy 1355 (52,3%).

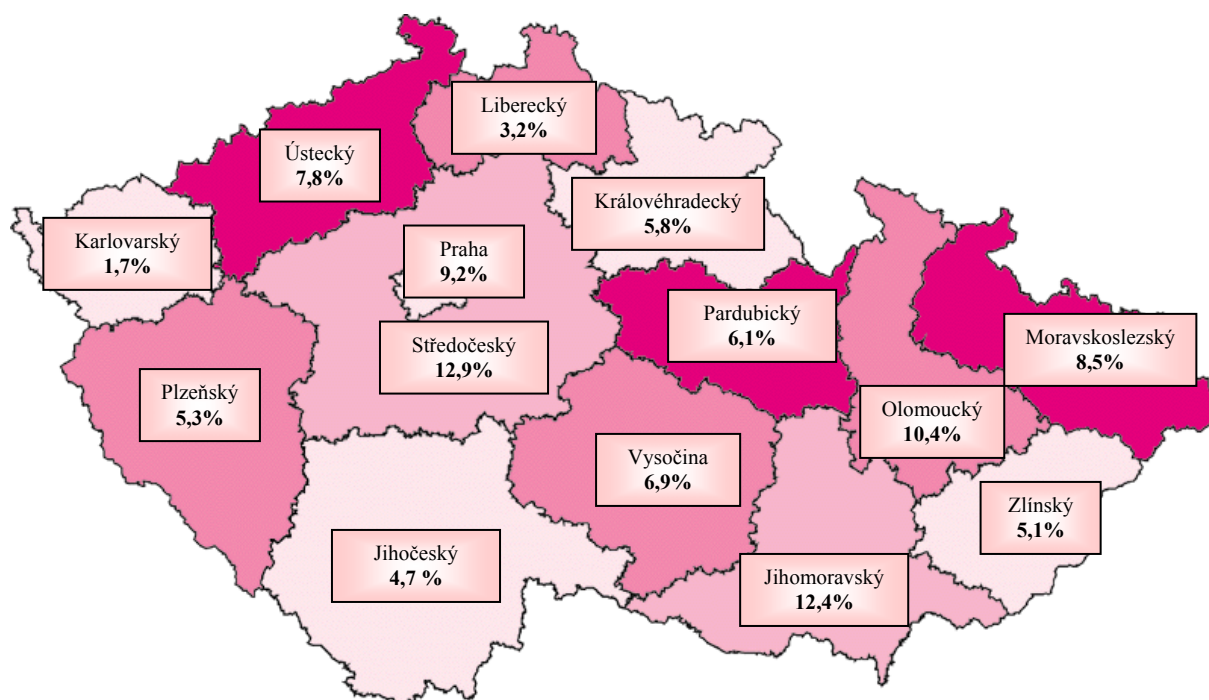
### Věk

Věková kategorie	věk/let	muži		ženy		celkem	
		četnost	%	četnost	%	četnost	%
1	4-6	91	3,5	91	3,5	182	7,0
2	7-10	158	6,1	153	5,9	311	12,0
3	11-14	54	2,1	55	2,1	109	4,2
4	15-17	55	2,1	55	2,1	110	4,2
5	18-59	711	27,5	746	28,8	1 457	56,3
6	60 a více	166	6,4	255	9,8	421	16,3
<b>Celkem</b>		1 235	47,7	1 355	52,3	2 590	100,0



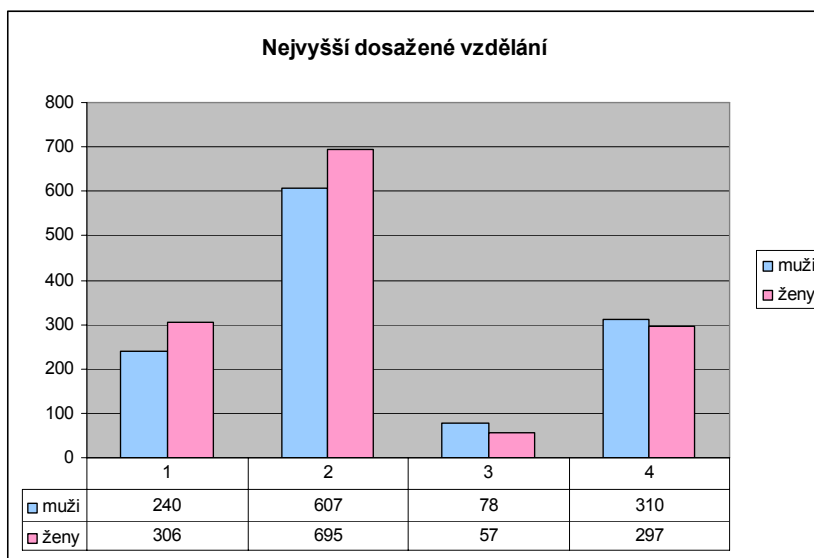
## Zastoupení obyvatelstva v krajích

Kraj	četnost	%
Praha	237	9,2
Středočeský	333	12,9
Jihočeský	121	4,7
Plzeňský	138	5,3
Karlovarský	44	1,7
Ústecký	201	7,8
Liberecký	84	3,2
Královéhradecký	151	5,8
Pardubický	158	6,1
Vysočina	180	6,9
Jihomoravský	322	12,4
Olomoucký	270	10,4
Moravskoslezský	220	8,5
Zlínský	131	5,1
<b>Celkem</b>	<b>2 590</b>	<b>100,0</b>



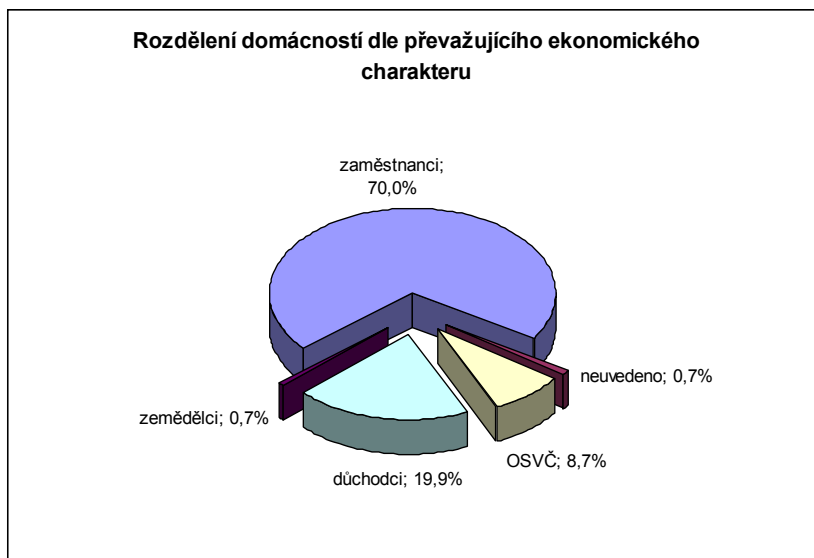
## Nejvyšší dosažené vzdělání

Vzdělání	muži		ženy		celkem	
	četnost	%	četnost	%	četnost	%
1. ZŠ	240	9,3	306	11,8	546	21,1%
2. SŠ	607	23,4	695	26,8	1302	50,3%
3. VŠ	78	3,0	57	2,2	135	5,2%
4. dítě	310	12,0	297	11,5	607	23,4%
<b>Celkem</b>	<b>1 235</b>	<b>47,7</b>	<b>1 355</b>	<b>52,3</b>	<b>2 590</b>	<b>100,0</b>



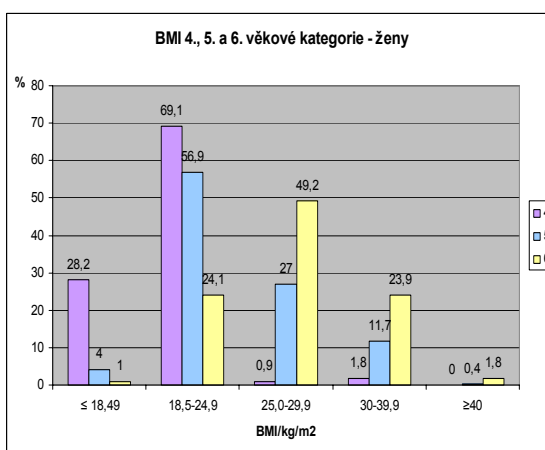
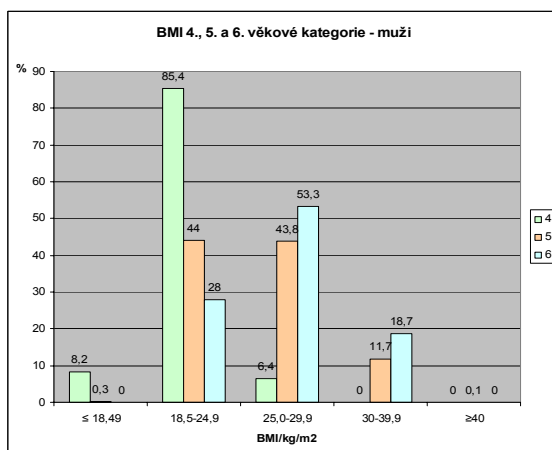
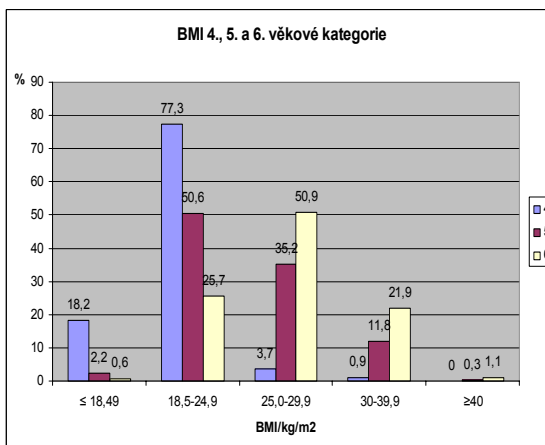
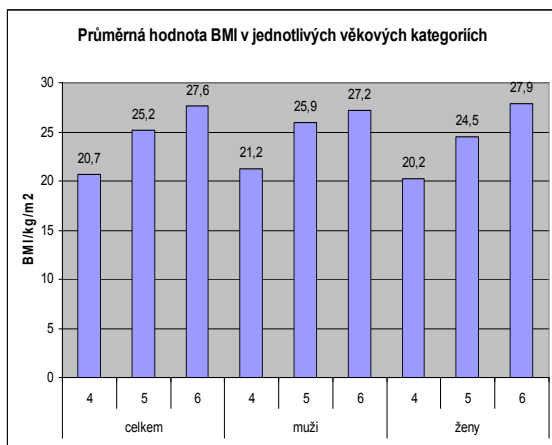
**Převažující ekonomický charakter domácnosti**

Charakter domácnosti	četnost	%
zaměstnanci	1813	70,0
OSVČ	226	8,7
důchodci	515	19,9
zemědělci	19	0,7
neuveďeno	17	0,7
<b>Celkem</b>	<b>2 590</b>	<b>100,0</b>



**BMI****Procentuální zastoupení respondentů SISP v kategoriích BMI – 1. a 2. recall**

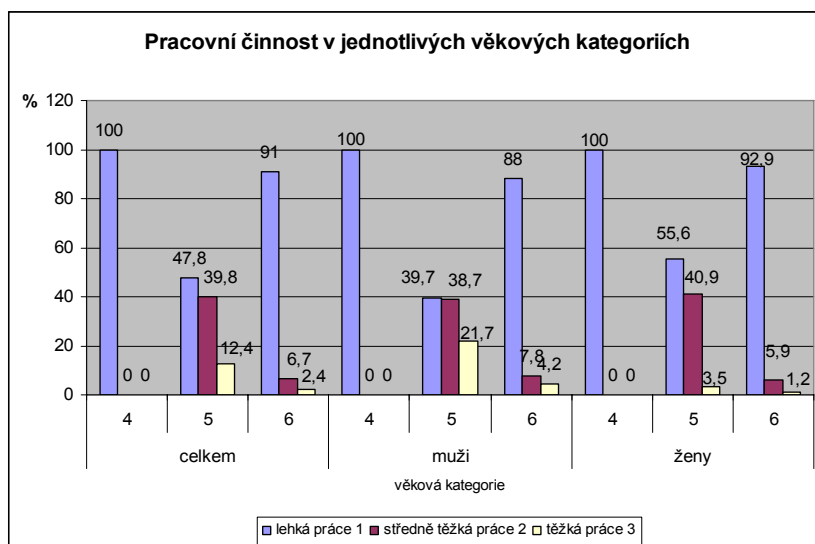
1. a 2. recall	Věková kategorie	BMI kg.m <sup>-2</sup>					
		Průměr BMI	podváha	optimum	nadváha	obezita I. a II. stupně	obezita III. stupně
			≤ 18,49	18,5-24,9	25,0-29,9	30-39,9	≥40
celkem	4	20,7	18,2	77,3	3,7	0,9	0,0
	5	25,2	2,2	50,6	35,2	11,8	0,3
	6	27,6	0,6	25,7	50,9	21,9	1,1
muži	4	21,2	8,2	85,4	6,4	0,0	0,0
	5	25,9	0,3	44,0	43,8	11,7	0,1
	6	27,2	0,0	28,0	53,3	18,7	0,0
ženy	4	20,2	28,2	69,1	0,9	1,8	0,0
	5	24,5	4,0	56,9	27,0	11,7	0,4
	6	27,9	1,0	24,1	49,2	23,9	1,8





## Typ pracovní činnosti

Pracovní činnost	Věková kategorie	1 lehká práce	2 středně těžká práce	3 těžká práce
celkem	4	100,0	0,0	0,0
	5	47,8	39,8	12,4
	6	91,0	6,7	2,4
muži	4	100,0	0,0	0,0
	5	39,7	38,7	21,7
	6	88,0	7,8	4,2
ženy	4	100,0	0,0	0,0
	5	55,6	40,9	3,5
	6	92,9	5,9	1,2



## Sportovní aktivita

Sportovní aktivita	věková kategorie	sport – ano (%)	sport – ne (%)
celkem	1	23,6	76,4
	2	45,3	54,7
	3	52,4	47,6
	4	42,7	57,3
	5	15,6	84,4
	6	5,4	94,6
muži	1	27,5	72,5
	2	49,4	50,6
	3	61,1	38,9
	4	41,8	58,2
	5	16,7	83,3
	6	7,2	92,8
ženy	1	19,8	80,2
	2	41,2	58,8
	3	43,6	56,4
	4	43,6	56,4
	5	14,5	85,5
	6	3,5	96,5

