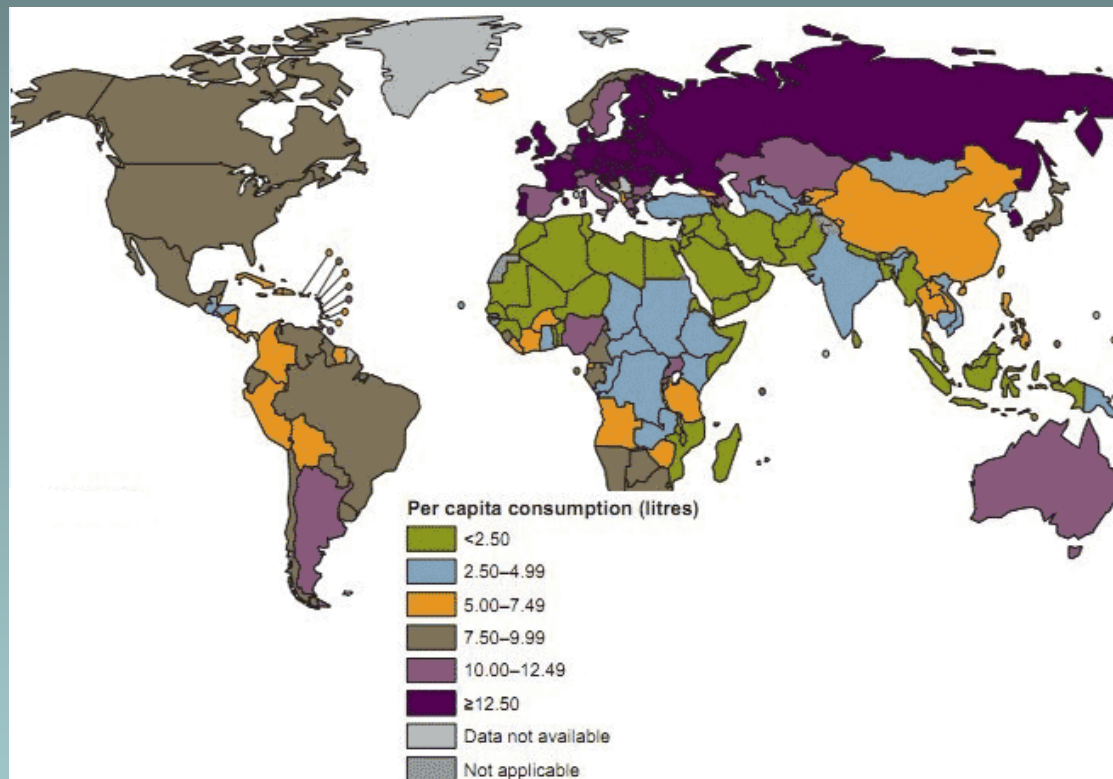


Global Status Report on Alcohol and Health 2011," which was WHO, February 2011

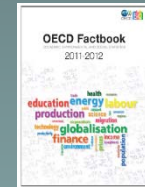


Jaká je vlastně spotřeba etanolu v ČR?

J.Ruprich et al., CZVP SZU

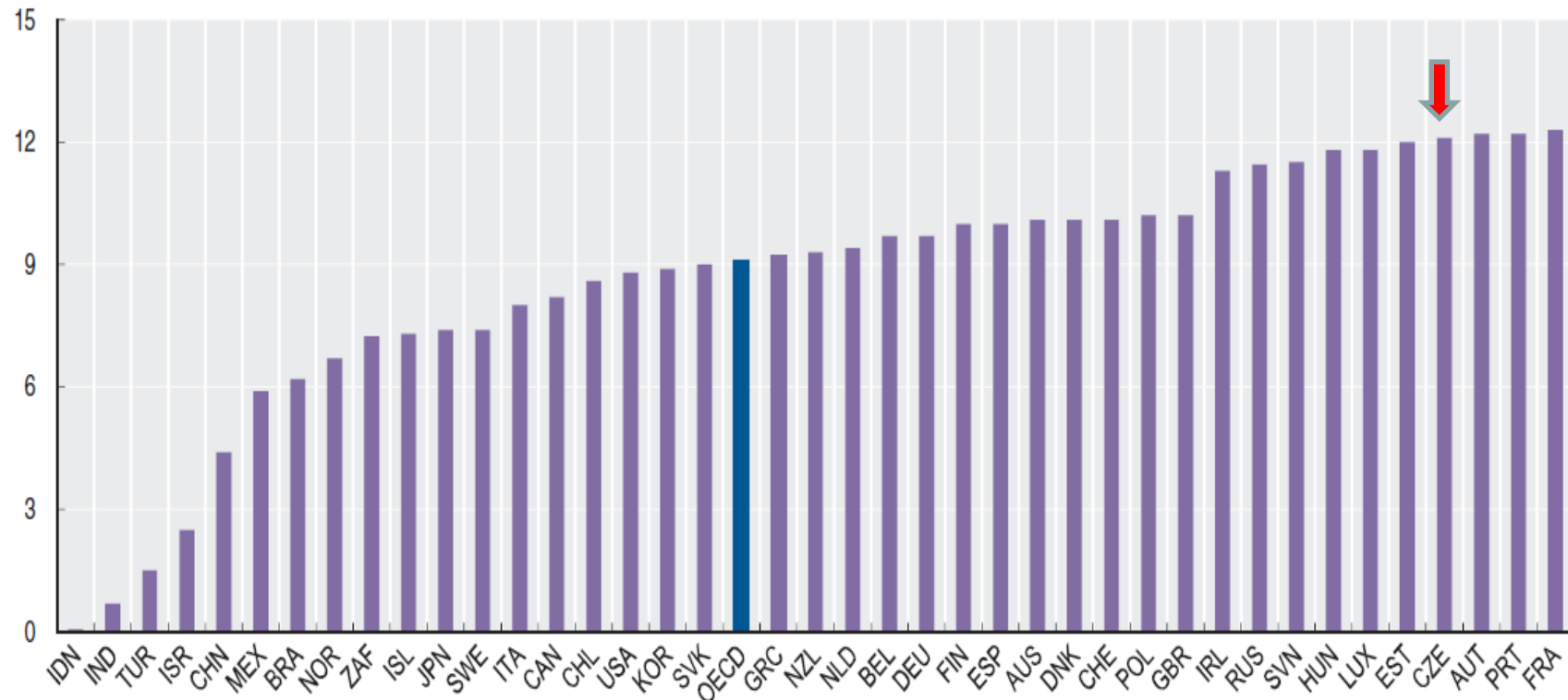
CZVP SZÚ, J.Ruprich et al., 2012

Spotřeba 100% etanolu podle OECD



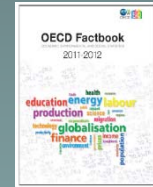
Alcohol consumption among population aged 15 and over

Litres per capita, 2009 or latest available year

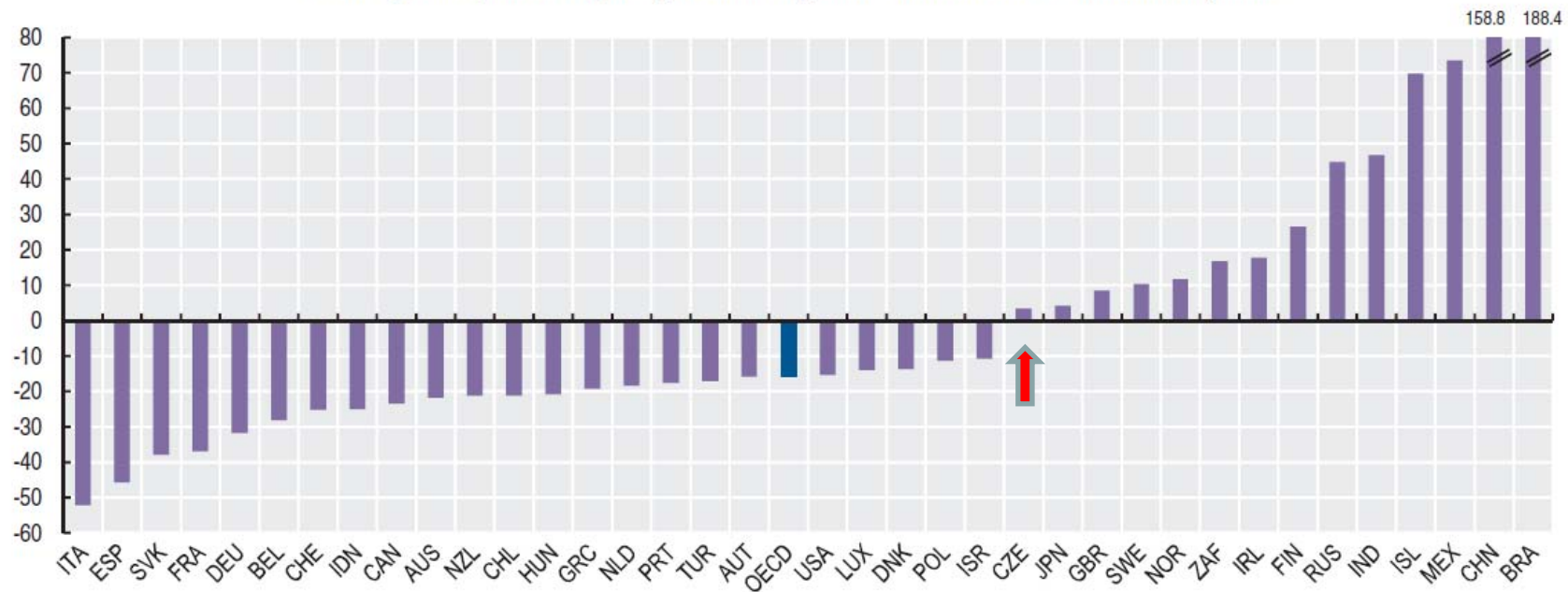


StatLink <http://dx.doi.org/10.1787/888932507939>

Změny ve spotřebě 100% etanolu podle OECD



Change in alcohol consumption in litres per capita among population aged 15 and over
 Percentage change in litres per capita over the period 1980-2009 or latest available period



StatLink <http://dx.doi.org/10.1787/888932507958>

Trends in alcohol consumption among population aged 15 and over
 Litres per capita

Spotřeba etanolu v ČR: těžko řešitelná hádanka?

- 12,1 litru 100% etanolu na osobu (starší 15 roků) a rok (podle OECD, 2011), což je asi 33 ml/den x cca 9 M obyvatel ($\Rightarrow 15$) = 109 000 000 litrů etanolu/rok
- Údajný (TV) denní prodej 150 000 litrů 100% „etanolu“ v lihovinách (54 750 000 litrů etanolu za rok se zdá nadsazená (bylo by to 69% z údaje OECD)
- Kdyby byl v průměru 40%, pak je to 375 000 litrů destilátů/den
- To je 7 500 000 velkých panáků/den na 9M obyvatel
- Kolik lidí toto množství vypije a jaká je distribuce spotřeby?
 - Tato informace bohužel chybí, protože individuální šetření jsou zatížena velikou chybou, údaje získané bilanční metodou jsou vždy daleko větší, než údaje získané na individuích (misreporting)

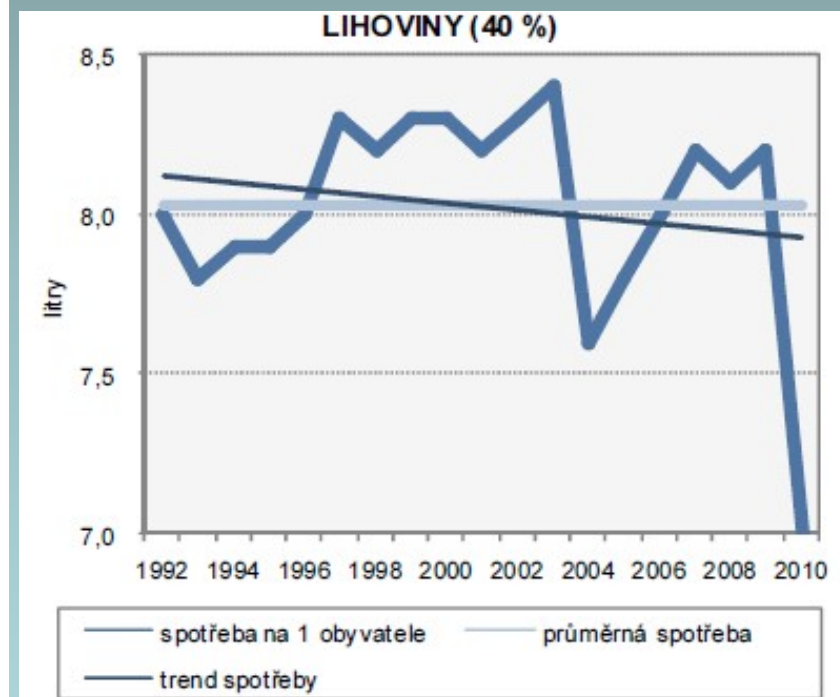
ČSÚ – údaje o globální spotřebě alkoholu

- Zjišťováno bilanční metodou na základě produkce potravin, dovozu, vývozu, stavu zásob (food balance sheets).

Spotřeba alkoholických nápojů

v litrech/1 obyvatele

	Alkoholické nápoje	v tom		
		lihoviny (40 %)	víno	pivo
1992	186,3	8,0	15,0	163,3
1993	176,7	7,8	15,3	153,6
1994	180,0	7,9	15,4	156,7
1995	180,2	7,9	15,4	156,9
1996	181,1	8,0	15,8	157,3
1997	185,6	8,3	15,9	161,4
1998	185,3	8,2	16,0	161,1
1999	184,2	8,3	16,1	159,8
2000	184,3	8,3	16,1	159,9
2001	181,3	8,2	16,2	156,9
2002	184,4	8,3	16,2	159,9
2003	186,4	8,4	16,3	161,7
2004	184,6	7,6	16,5	160,5
2005	188,1	7,8	16,8	163,5
2006	184,3	8,0	17,2	159,1
2007	185,8	8,2	18,5	159,1
2008	183,2	8,1	18,5	156,6
2009	177,6	8,2	18,7	150,7
2010	170,8	7,0	19,4	144,4



Zdroj: Český statistický úřad

CZVP SZÚ, J.Ruprich et al., 2012

Údaje o spotřebě alkoholických nápojů:

údaje z národní studie individuální spotřeby potravin – SISP 04

- Spotřeba zjišťována na individuální úrovni metodou opakovaného 24h-recallu. Max.dop.denní přívod je 24 ml/os/d pro muže a 16 ml/os/d

Věková kategorie	pivo		víno		lihoviny		100% etanol ml/os/d
	g/os/d	l/rok	g/os/d	l/rok	g/os/d	l/rok	
Muži 18 - 59 let	713,1	260,3	35,8	13,1	5,9	2,3	34,6
Ženy 18 - 59 let	75,9	27,7	45,7	16,7	3,0	1,1	8,9
Muži 60 a více let	673,7	245,9	17,6	6,4	7,5	2,9	31,9
Ženy 60 a více let	65,1	23,8	15,4	5,6	1,7	0,7	4,9

1. Údaje o spotřebě alkoholu:

údaje z národní studie individuální spotřeby potravin – SISP 04

- Ve studii SISP04 bylo zjištěno, že nejvyšší frekvence konzumace lihovin je ve věkové kategorii „Muži 60 a více let“, u této kategorie byla současně zjištěna i nejvyšší úroveň konzumovaných dávek. Další v pořadí byla skupina „Muži 18 – 59 let“, a to jak z hlediska frekvence konzumace, tak i velikosti konzumovaných dávek.



2. Údaje o spotřebě alkoholu:

údaje z národní studie individuální spotřeby potravin – SISP 04

- Střední hodnota (50perc) spotřeby lihovin u konzumenta z kategorie „Muži 60 a více let“ (0,5M) dosahovala hodnoty 87 g/osobu/den.



- Střední hodnota (50perc) spotřeby lihovin u konzumenta v kategorii „Muži 18 – 59 let“ (0,3M) to byla 58 g/osobu/den.



3. Údaje o spotřebě alkoholu:

údaje z národní studie individuální spotřeby potravin – SISP 04

- Nejvyšší hodnoty spotřeby u konzumentů (95 percentil) dosahovaly úrovně 245 g lihovin/osobu/den (Muži 60+) nebo 210 g lihovin/osobu/den (Muži 18 – 59).



- Zjištěná konzumace lihovin v případě žen byla podstatně nižší. Z dostupných dat nebylo možné spolehlivě stanovit distribuci spotřeby v případě konzumentů.